

Sníh přinesl na Ještěd i do Vesce lepší časy

Kraj rozdělával 366 milionů



První dva měsíce roku 2017 jsou na sníh a mráz až neobvykle štědré. Ve městě sice bílé přívally vytvářejí značné komplikace v dopravě, zato ale na horách je to velká radost. Po několika hubených letech se zase naplno rozjel Sportovní areál Ještěd i běžecké stopy ve Vesce.

Foto: Artur Irma

Zapojení vyšších daňových příjmů Libereckého kraje dosažených v roce 2016 do rozpočtu kraje pro rok 2017 schválili na prvním letošním jednání krajský zastupitelé. Přijetí usnesení předcházela planá diskuse vyvolaná krajskými zastupiteli zvolenými za Změnu, kteří požadovali, aby jí jako, cituji, „sedmiprocentní opoziční straně“ koalice vyšla vstříc a přesunula peníze z oprav silnic do sociálních služeb, nebo na chod libereckého divadla.

Krajská Změna, reprezentovaná těmi samými lidmi, kteří jsou zároveň koaliciními zastupiteli a radními v krajském Liberci, tak opakovaně potvrdila svou schizofrenní roli v liberecké politice. To, co na město schválit nechťejí, protože vědí, že peněz na všechno potřebné není nikdy dost, požadují v roli opozičníků po kraji. Diskusní příspěvky krajských změnářských zastupitelů Korytáře, Kocumové, Baxy a Šedlbauera tak vlastně jen zdržují, neboť jejich síla cokoli prosadit se rovná nule. Proto si alespoň užívají svých minut slávy a konfrontace, protože to je parketa, na níž se cítí jako doma.

Krajský zastupitelé drtivou většinou nakonec odhlasovali, že se pro rok 2017 navýší zdroj kraje o 366.460.000 Kč. Zároveň se ale navýší výdaje kapitol rozpočtu o stejnou částku - 366.460.000 Kč. Lidsky řečeno, to do krajské kasy přibýlo na daních díky RUD, to se utratí za tu a tam i smysluplné věci.

Kraj vyšší daňové příjmy rozdělávali v dějinách samostatného Libereckého kraje už podruhé. Znovu kolem toho bylo očekávatelné divadlo. Pořád je ale lepší, když peníze alespoň na krátký čas v krajském rozpočtu přebývají, než když se jich chronicky nedostává. (oub)

Karolína Hrbková - v prosinci odvolaná, v lednu instalovaná zpět

Karolína Hrbková, patnáctého prosince loňského roku ze svého postu odvolaná náměstkyně libereckého primátora ze Změny pro Liberec, je od 26. ledna zpět ve své funkci. Liberecká koalice, složená z bývalých členů ANO a Změny pro Liberec, tak zřejmě bude po dvouměsíční krizi pokračovat.

Náměstkyně Hrbková, jejíž odvolání vyvolalo ostrý koaliciční spor, tak během lednového jednání libereckých zastupitelů, podruhé vstoupila do těžké řeky. Dvaadvacet hlasů jí tam poslali libereckí zastupitelé především hlasy koalice. Vzhledem k tomu, že bylo vydáno 24 hlasovacích lístků a například někteří zastupitelé vůbec nehlasovali, lze si domyslet, kdo se pod tuto šarádu podepsal.

Návrat před 15. prosincem bylo to jediné, co vládnoucí koalice exANO a Změny byla schopná za 42 dní bezvládní „vymyslet“, aby si její čelní protagonisté zachovali dobře placená místa a

umožnili to i nadále Hrbkové. Hrbková už ale nebude mít na starosti územní plán, tento nesmírně horký „politický brambor“ ponechala Batthyány. Bude ale znovu velet ekologii a péči o veřejnou zeleň. Nově pod ní spadne cestovní ruch, o který přišel další změnářský náměstek Ivan Langr. Hrbková tak na celé taškařici vydělala nejvíce. Zřejmě náplast na ego raněné veřejným ponižením.

Odvolání Hrbkové před Vánocemi inicioval, údajně kvůli manažerským pochybením v agendě územního plánu, primátor Tibor Batthyány. Jeho návrh prošel a Hrbková se stala řadovou zastupitelkou. Změna okamžitě spustila povyk a zejména prostřednictvím svého stranického webu a za podpory jí nakloněných místních médií začala primátora dehonestovat svými standardními metodami, nazývala jej mj. rizikem pro Liberec. To proto, že mezitím ze scény zmizel klub ANO, neboť všichni členové byli z Babišova hnutí do jednoho vyloučeni a stali se tak

nestraníky zvolenými do zastupitelstva na kandidátce ANO.

Poté, co se obě koaliciční sestavy nezávisle na sobě pokusily získat ke spolupráci jinou část politického spektra, jež je součástí zastupitelstva, a zjevně nepochodily, udělaly to jediné možné, co je mohlo udržet v kancelářích s asistentkami a služebními vozy. Dohodly se na pokračování spolupráce s tím, že se do hry vrátí Hrbková. ANO evidentně ustoupilo a může si stříhnout na z ostudy kabát. Změna zase předvedla, že jí chybí elementární dávka vkusu. Kdyby na post náměstkyně a radní navrhla jiné jméno, šlo by její konání jakž takž pochopit. Tím, že zase prosadila Hrbkovou, potvrdila, že zbytek změnářů v zastupitelstvu sedí pouze do počtu a vykonává funkci hlasovacího automatu.

„Lepší řešení jsme nenašli. Je to jediná schůdná cesta, jak vyzkoušet to zpackané manželství udržet a uvidíme, jak se s tím popasujeme dále,“ uvedl pro ČTK

primátor. Sám se pasoval do role zlého otce, co vyhodil dceru. Proto navrhl její opětovné zvolení. „Zkusíme, zda jako rodina můžeme nadále fungovat. Všechna ostatní variantní řešení by byla pro město spíše destabilizační,“ dodal. Lídr Změny Jan Korytář opětovné zvolení Hrbkové vnímá jako první vstřícný krok k dalším fungování koalice. „Budeme ještě muset vyjednat během února spoustu souvisejících problémů, které v koalici jsou. Tak, abychom si na konci února mohli říci buď „Ano, krizi se podařilo vyřešit, můžeme dál fungovat společně. Nebo, Ne, problémy přetrvávají, a pak hledáme jiné řešení,“ řekl ČTK. Kdyby se současná koalice rozpadla, jiné řešení by politici těžko hledali kvůli osobním averzím a velké roztržiténosti stran. Hnutí starostů ještě před jednáním zastupitelů navrhlo, aby v radě města byly proporcionalně zastoupeny všechny strany v zastupitelstvu. Primátor ale nevěří, že by město mohlo v takovém složení smysluplně fungovat. (uba)



Lednové jednání libereckých zastupitelů přineslo zatím největší kabaretní představení v éře nynější radniční vlády. Na post náměstkyně primátora se vrátila Karolína Hrbková ze Změny. Změna a pohrobci ANO na sebe zkrátka zbyli. Nikdo s nimi do party nechtěl, a tak přišel na řadu ryzí pragmatismus. Všichni ve vedení města si zvykli na výhody z funkce plynoucí. Tím, že si bez ohledu na to, že shodí především sami sebe, vyšli vstříc, nepřijdou o ně. Lze to nazvat programem „platů, hypoték a leasingů“. Teď si budou, a doufejme, že až do konce volebního období a aniž by obtěžovali svými vnitřními problémy, za peníze vás všech jenom užívat. (lo)

Liberec bude letos hospodařit s dvěma miliardami a schodkem

Liberec bude letos hospodařit s příjmy 1,966 miliardy korun, výdaje by měly být skoro o 83 milionů korun vyšší. Na investice a opravy půjde 265 milionů korun, to je o 125 milionů více než loni.

Rozpočet zastupitelstvo schválilo těsnou většinou. Opozice podobu rozpočtu kritizovala, neschválil ho ani finanční výbor.

„Rozpočet byl připraven chaoticky, obsahuje značné chyby a chybí v něm vytváření rezerv pro velké projekty,“ uvedl opoziční zastupitel za starosty a předseda finančního výboru Jiří Šolc. Za příklad uvedl nutnou rekonstrukci bazény, budovy Uranu, zázemí divadla či výstavbu silnice v Nové Pastýřské, jež by

měla snížit dopravní zatížení křižovatky na Šaldově náměstí.

Osobní výdaje stoupnou o více než 28 milionů korun, to je nárůst o 13 procent. Vedení města odmítá, že by nemyslelo na rozvoj Liberce. Dokládá to takřka stoprocentním navýšením peněz na investice a opravy. Dalších 49 milionů korun by mělo jít na kofinancování evropských projektů, polepší si i organizace města.

Například dopravní podnik má schváleno 200 milionů korun, to je o deset milionů víc než loni. Divadlo F. X. Šaldy dostane na provoz přes 80 milionů, loni to bylo o pět milionů méně. Zoo si v tomto směru polepší o 6,5 milionu na téměř 38 milionů korun.

Divadlo zahájilo adaptaci oscarového filmového hitu

První novinkou letošního roku libereckého divadla F. X. Šaldy byla romantická komedie Zamilovaný Shakespeare. Divadelní adaptace vznikla na základě filmového hitu z roku 1998, který získal sedm Oscarů. Životopisná fikce o slavném literátovi měla premiéru poslední lednový pátek.

Liberecké divadlo se ve světové kinematografii inspirovalo v posledních letech poměrně často, uvedlo například inscenace Králova řeč nebo Absolvent. „My po filmových látkách nesa- háme jenom proto, že jsou populární,“ řekl dramaturg činohry Tomáš Sýrovátka. Podle něj vybírají díla, která jsou divadelně atraktivní.

Ze skutečných postav se v představení objeví například královna Alžběta v podání Markéty Tallerové nebo tehdejší herecká hvězda Ned Alleyn, jehož ztvárnil Martin Polách. Podle dramatika hra nabízí docela věrný obraz toho, jak divadlo v 16. století fungovalo.

Hra je příběhem o začínajícím dramatikovi Shakespeareovi, je- muž schází inspirace. Tu získá, když potká krásnou Violu. Lásce však osud nepřeje a Viola se musí prodat za vznešeného lorda. Dramatik tak má námět k napsání Romea a Julie. „Ve hře jsou

snad všechna romantická klišé a přitom se vlastně nenaplní ani jedno. Protože když už k tomu má dojít, tak se ukáže, že je tam něco jinak,“ uvedl představitel Shakespeara Jan Jedlinský.

Krásnou Violu hraje Eliška Jansová. Film viděla před pěti lety. Nutkání znovu se na něj nyní podívat odolala. „Srovnání se trošku bojím, i když už teď vím, že budeme jiní. Nesnažíme se napodobovat film,“ uvedla. Složitě pro ni při zkoušení bylo, že se její postava vydává i za muže, aby mohla hrát v divadle. Ženy tehdy nemohly. Při představení proto musí měnit hlas, náročně je i převlékání. „Mám scénu holky v plesových šatech, pak mám minutu na to převléknout se do kluka s knírkem,“ zmínila.

Světovou premiéru měla komedie před třemi lety v Anglii, v Česku je liberecké divadlo po Brnu druhé. Podle režiséra hry Šimona Dominika bylo zkoušení velmi náročné. Obvykle si v divadle vystačí se sedmi týdny příprav, tentokrát zabraly skoro tři měsíce. „Na poměry činohry je to poměrně náročnější inscenace. Vystupuje tam 23 lidí,“ uvedl režisér. Obvykle se v činohrách v Liberci objevuje deset až 12 herců. Zkoušení bylo o to náročnější, že ve hře se hodně šermuje, tančí a zpívá.

Foto dole: Artur Irma



Parkovací dům by mohl být tendrován novou metodou „Nakresli a postav“

Vleklá slovní bitva se strhla během jednání krajských zastupitelů, když byl na programu záměr postavit v areálu krajského úřadu nový parkovací dům. Křídlo parkhausu by vyřešilo potřebu parkování návštěvníků i pracovníků krajského úřadu Libereckého kraje i institucí a firmám, jež budou mít sídlo v budovách, které jsou součástí areálu. Pro parkovací dům je už vyčleněn pozemek nynějšího parkoviště KÚ LK, v lokalitě tzv. „za závorou“. To je místo, kde se dnes dá velice omezeně míře zaparkovat, má-li někdo řízení v krajském mrakodrapu. Je ale čistě náhoda, je-li nějaké místo volné. Proto se parkuje všude okolo.

V sousedství mrakodrapu nyní vzniká i tzv. Evropský dům, jehož nájemníci rovněž budou požadovat vyřešené parkování. Výstavba parkhausu by byla tečkou za rozsáhlou výstavbou a dostavbou v lokalitě U Jezu. Posléze by došlo na parkové úpravy a sídlo Libereckého kraje by se konečně dočkalo důstojného zasazení do okolní zástavby. Dnes se mrakodrap do své výšky týčí z neuspořádaného okolí, jež Liberci dobrou vizitku nedělá.

Proto je podivné, že se proti stavbě nového parkovacího domu postavili krajské zastupitelé ze Změny, kteří jsou zároveň libereckými koaličními zastupiteli a radními krajského města. Místo aby iniciativu kraje uvítali, protože parkovacích míst není nikdy dost, hledali na představeném záměru nesmyslné „mouchy“. Argumentovali například tím, že všichni, kdo mají jakékoli řízení na kraji, mohou zaparkovat v nedalekém komerčním centru, případně dojet do sídla Libereckého kraje hromadnou dopravou. Terminál MHD je nedaleko a na autobusové či vlakové nádraží to také není „lán světa“.

S tím samozřejmě nesouhlasili mimoliberečtí zastupitelé, mnozí z nich v rolích starostů, kteří vědí, že například úředníci z jiných měst na kraj nejedou s propisovačkou, nýbrž s haldami dokumentů, které musí na jednání nějak dopravit. Tramvají sotva. Přespolní zastupitelé mají s hledáním místa na parkování v okolí krajského sídla své zkušenosti a i proto většinou považují stavbu parkhausu za dobrý nápad.

Ne tak Změnaři. Zuzana Kocumová například navrhovala, aby všichni parkovali ve Foru. Prý se tam byla zeptat, a není to problém. Hejtmán Martin Půta jí ale vyvedl z omylu, protože z oficiálního jednání mezi krajem a manažery komerčního centra vyplynulo, že Forum kraji požadovaných 200 míst poskytnout nemůže, neboť obchodní centrum místa potřebuje především pro své zákazníky. Může kraji vyjít vstříc jen dočasně s padesáti místy, do doby, než si postaví vlastní parkovací dům. Manažeri Fora myslí na zadní kolečka, protože sami budou svůj parkovací dům opravovat a dobrá vůle bývá reciproční.

Jaromír Baxa zase horlil proti automobilové dopravě obecně. Za příklad si vybral sídlo Středočeského kraje, které prý má k dispozici jen 15 míst a všichni tam jezdí tramvají. Zapomněl ale, jak mu připomněl hejtmán Půta, že Středočeši mají mj. mnoho detašovaných pracovišť a sídlo na pražském Smíchově je spíše reprezentativní záležitost. Baxa pochybní i formu výběrového řízení. Z jednání pracovní skupiny zabývající se rekonstrukcí objektů „E“ a „D“ a okolních ploch v areálu krajského úřadu totiž vyplynulo, že se uvažuje o zadání výstavby parkovacího domu formou Design and Build (DaB) – neboli „nakresli a postav“.

„Tímto druhem zadávacího řízení by mohlo dojít k úsporám při realizaci díla a rovněž ke zkrácení doby výstavby. Pro metodu je příznačná odpovědnost za projektovou dokumentaci na straně zhotovitele, přičemž objednatel specifikuje ve svém zadání účel, standardy, rozsah a další například výkonová kritéria plnění. Jedná se o smlouvu s paušální cenou bez výkazu výměr. Platby probíhají podle platebního kalendáře, případně na základě dokončení definovaných částí díla,“ píše se mj. v důvodové zprávě pro krajské zastupitele.

Při použití metody DaB ale na sebe zhotovitel (vysoutěžená firma) bere větší riziko, a tak jeho nabídková cena obvykle zahrnuje rizikovou přírůstek.

„Obecně lze říci, že užití DaB je vhodné pro technicky náročné stavby. Rizikem tohoto postupu je především nutnost dostatečně přesného vymezení požadavků na výkon a funkci nebo popisu potřeb zadavatele v situaci, kdy nebyla dosud zpracována podrobná projektová dokumentace. Dále pak nezkušenost zadavatele s takovým typem veřejné zakázky, příprava zadávací dokumentace včetně smluvních podmínek a především hodnotících kritérií bude časově velmi náročná (standardně cca měsíc, zde více než dva měsíce). Nepopiratelnou komplikací při užití DaB je složitější hodnocení nabídek,“ popisuje detailně obsáhlá důvodová zpráva předložená zastupitelům.

Na výstavbu parkovacího domu, který bude disponovat 220 místy pod střechou, má kraj v rozpočtu už odloženo 70 milionů, očekává ale, že tendr cenu sníží. Večer, o víkendech a o svátcích by byl krajský parkhaus k dispozici veřejnosti, protože potřeba parkovacích míst je v Liberci nekonečná. Možnost cenově

dostupného parkování by ocenili mj. i návštěvníci nedalekého science centra a Babylonu, které se staly vyhledávanými návštěvníckými magnety. Proto je odpor libereckých zastupitelů zvolených za ZPLK zcela nepochopitelný.

Má to ale vysvětlení: Jednak je k neložickému odporu vede militantně-zelená ideologie, již jako partneri či členové Strany Zelených vyznávají, a preferují tudíž veřejnou dopravu za všech okolností. A pak existuje obava, že by „jejich“ městský parkovací dům, který chce vést Liberec (koalice Změna a exANO) postavit u autobusového nádraží, pozbyl opodstatnění. V případě realizace parkovacího domu u krajského úřadu, který by částečně sloužil i široké veřejnosti, nejen zaměstnancům a návštěvníkům úřadů, by byl další krytý parking z jejich pohledu nadbytečný. Je to samozřejmě lichá obava, protože parkovacích míst nebude nadbytek nikdy. Změnaři přesto navrhovali krajským zastupitelům, aby počkali na realizaci parkovacích záměrů města.

Samozřejmě nepochodili. Kraj musí parkování vyřešit co nejrychleji, má projekt i alokované finance. Nemůže čekat, zda se záměr Liberce, který je zatím jen ve stadiu úvah, nemá financování, ani dotační příslib, a jeho osud je nejistý stejně jako osud koalice na liberecké radnici, vyjde. Musí totiž uspokojit poptávku po vyřešeném parkování i u úřadů a institucí, které vzniknou v nyní rekonstruovaných pobočných budovách. Už proto, že bude vybírat komerční nájem.

Po dlouhé diskusi, v níž se Změna spíše jen cvíčila v rétorice, protože věděla, že je v názorech na parkovací dům zcela osamocená, krajské zastupitelstvo schválilo, zahájení veškerých úkonů potřebných pro přípravu a realizaci investiční akce „Parkovací dům v areálu sídla LK. (uba)

Placená zóna bude nově i v Pastýřské

Placená zóna parkování v Liberci se rozšíří o Pastýřskou ulici, přibude v ní zhruba 80 míst. Parkovací automat tam bude osazen po skončení zimy, řekl ČTK náměstek primátora pro technickou správu majetku města Tomáš Kysela (dříve ANO).

Bývalé sportovní hřiště vedle budovy policie využívají motoristé k bezplatnému parkování řadu let. Loni radnice dala odstranit vrstvu bahna a plochu zpevnit. „Bude tam platit zelený tarif, tedy 20 korun za celodenní parkování,“ uvedl vedoucí odboru správy majetku města David Novotný. Na městských parkovištích je 2157 míst, z toho 860 je rezidentských a abonentních. Na tržbách z parkovišť loni město získalo přes 19 milionů korun, z toho výnos z parkovacích automatů byl 16,4 milionu korun.

Parkovací systém v Liberci doznal za poslední rok několika změn. Nejvýraznější novinkou bylo zavedení bezhotovostní platby

Další skibus do Jizerek

Hojně využívaných sezónních skibusů z Liberce do Bedřichova bude o víkendu jezdit více. Od soboty 28. ledna je provoz linky č. 145, která do Jizerských hor vozí nejen milovníky zimních sportů, rozšířen o jeden pár víkendových spojů. Skibus z Liberce vyjede v 11:05 (autobusové nádraží), v 11:15 (terminál MHD Fügnerova) a zpět z Bedřichova se vydá v 11:50.

I nadále platí, že v případě zvýšené poptávky cestujících budou posílány pravidelné spoje z Liberce v 8:45, 9:15, 10:05 a 11:45, resp. v odpoledních hodinách z Bedřichova v 12:50, 13:50, 15:05, 15:35 a 16:35.

Liberecká ZOO má novou šelmu

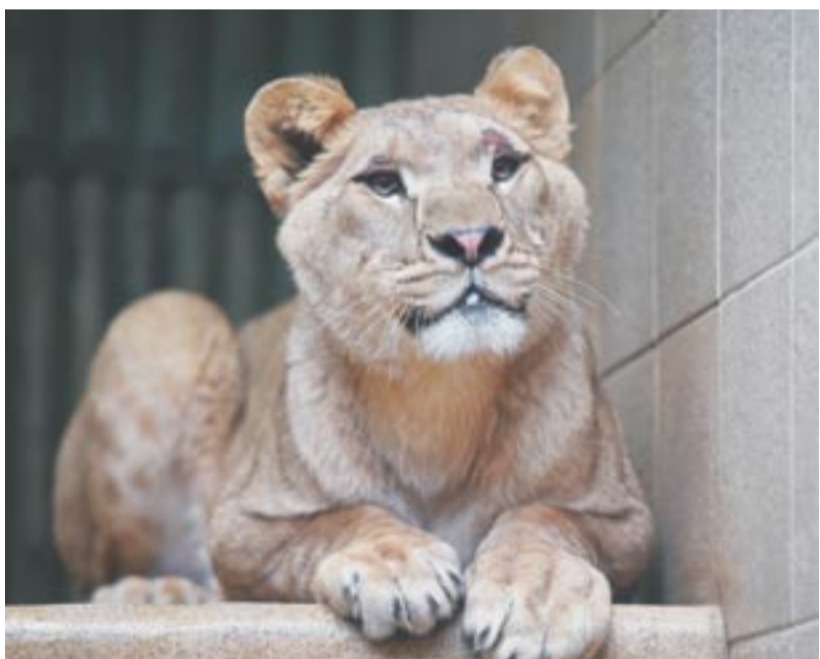
Liberecká zoo získala z Francie samici vzácného a ve volné přírodě vyhynulého lva berberského. Lvice Shani do zahrady dorazila v polovině ledna a návštěvníci ZOO jí už mohou vidět. ČTK to řekla mluvčí zahrady Barbara Tesařová.

„Závisí to pouze na ní, kdy a zda se rozhodne ukázat,“ uvedla. Lvice narozená v dubnu 2015 má k dispozici vnitřní ubikaci s možností úkrytu a odpočinku v takzvaném oddělení porodnice. Tato ubikace je propojená s venkovní expozicí.

Zahrada měla dosud jen dva mladé samce, které získala v roce 2015 z olomoucké zoo. V Liberci zůstane jediný, tříletý Terry. Jeho bratr Bastý se dnes vydal na transport do zoo du Bois d'Atilly ve Francii.

Zahrada se chce pokusit o odchov tohoto druhu, který byl ve volné přírodě vyhynul v 19. století a přežívá pouze v zoologických zahradách a soukromých chovech. Zoologové předpokládají, že aklimatizace samice potrvá několik týdnů a spojení se lvím samcem se bude odvíjet podle chování Shani. Lvici vyvíjí pohlavně dospělá ve dvou a půl až třech letech.

Lvy chová liberecká zoo s přestávkami od roku 1950, u návštěvníků se řadí mezi nejobdivovanější zvířata. Lev berberský patří k větším druhům lva, na výšku mírá až dva a půl metru a váží i přes čtvrt tuny. Je zapsán v Červené knize ohrožených zvířat. V Česku ho chová kromě Liberce už jen zoo v Olomouci a Plzni. V plzeňské se loni v září narodila samička Amira. Je prvním lvíčkem, které se této zahradě podařilo odchovat po 42 letech. O rozmnožení v přírodě vyhynulého druhu se zoo pokoušela 13 let.



Samice vzácného a ve volné přírodě vyhynulého lva berberského, Lvice Shani, je posílou i ozdobou liberecké zoologické zahrady.



Foto: Artur Irma

V Ruprechticích má být azylový dům pro ženy a rodiny

Město Liberec připravuje přestavbu bývalé mateřské školy ve Věkové ulici v Ruprechticích na azylový dům pro ženy a rodiny s dětmi. Takové zařízení na území stotisícového města není. Předběžně se počítá s tím, že azylový dům začne fungovat v prosinci 2018.

Většina nákladů na rekonstrukci se bude hradit z evropské dotace, podíl města bude deset procent. Náklady na přestavbu nevyužívané dvoutpové prvorepublikové vily se odhadují

na 13,3 milionu korun. Město nyní vypsaló soutěž na projektovou přípravu. „V objektu bude k dispozici pět dvoulůžkových pokojů pro ženy a dále tři bytové jednotky pro rodiny s dětmi,“ uvedl náměstek primátora Ivan Langr. Obdobné zařízení v krajském městě podle něj citelně chybí. „Ženy bez přístřeší mají nejbližší úkryt v Jablonci a rodiny s dětmi vůbec takový typ ubytování nemají k dispozici,“ řekl náměstek. V Liberci funguje jen azylový dům pro matky s dětmi v tísni,

šest pokojů je v Domově sv. Moniky provozovaném Oblastní charitou v Uhlířské ulici. Rodiny s dětmi v nouzi mají v Liberci problém najít nocleh i v komerční ubytovně. Pouze sedm či osm ubytoven ve městě umožňuje ubytování dětí.

Liberec chystá s pomocí evropské dotace ještě jeden sociální projekt. Také u něj vypsaló soutěž na projektovou přípravu. V rámci rekonstrukce šesti městských bytových domů vznikne 38 sociálních bytů. Vybudované budou z nebytových

prostor a velkých bytů, které se budou při rekonstrukci dělit na dva menší. K dispozici by měly být v příštím roce. Jde o domy v ulicích Jablonecká, Dr. Milady Horákové, Proboštská, Žitavská, Dvorská a Orli. Jde o první etapu rozsáhlého projektu sociálního bydlení, jehož výstupem má být minimálně 100 nových nebo nově zrekonstruovaných sociálních bytů. Rekonstrukce bytů v první etapě bude odhadem stát téměř 59 milionů korun, náklady by z 90 procent měla pokrýt dotace.

Liberec spustil zápisový portál pro mateřské školy

Nový portál na podporu zápisů do mateřských škol spustila liberecká radnice. Portál má v období zápisů, které letos spadá na první polovinu května, napomoci rodičům dětí se základní orientací v počtu volných míst v libereckých mateřských školách, ředitelkám pak usnadní administrativu při zpracování žádostí a vydávání rozhodnutí. Veřejný systém navíc zajišťuje transparentnost a eliminuje dohady, které se čas od času se zápisů do MŠ vyskytovaly.

„Portál zvýší transparentnost zápisů, každý rodič v danou chvíli online uvidí, jak si přihláška jeho dítěte stojí, do jaké mateřské školy bylo přijato či v jaké pro ně místo nakonec nezbylo. Vzhledem k tomu, že rodiče budou moci souběžně zadat preferenci až tří mateřských škol, měla by se také výrazně zvýšit šance, že jejich potomky nakonec umístíme dle požadavků,“ řekl náměstek primátora pro školství, sociální věci, cestovní ruch a kulturu Ivan Langr. Portál funguje na webu města v režimu časových kroků, které se budou rodičům odkrývat postupně od poloviny dubna. Jednotlivé fáze pokrývají vydávání žádostí o přijetí, jejich sběr v příslušných mateřských školách a vyhodnocování, tedy vlastní rozhodnutí ředitele MŠ o přijetí či nepřijetí dítěte. „Na portálu se rodiče seznámí i s kritérii pro přijetí dětí do MŠ, preferující sestupně děti podle věku, místo jejich pobytu i případné sourozence v dané MŠ, jimž odpovídají bodové hodnoty. Soubor informací na portálu je ale daleko komplexnější, rodiče tu najdou vlastně vše, co potřebují: od formulářů žádostí, návodů k jejich vyplnění, informace o povinných přílohách a jiné,“ vysvětlil Langr. Statutární město Liberec musí stejně jako ostatní obce zavést od letošního roku i do mateřského školství spádové obvody.

Na území města je ale zřízen obvod jediný, takže rodiče mají nadále volný výběr mateřské školy jako v předchozích letech. „Už v roce 2016 jsme měli pro liberecké děti starší tří let dostatek volných míst v MŠ, budeme dělat maximum proto, aby tomu bylo stejně i ve školním roce 2017/2018. Nevíme ale, jak se na počtu dětí podepší samotné spádové obvody, resp. zaměrné přehlašování dětí z jiných obcí do Liberce, a také povinný poslední rok předškolního vzdělávání, které přikazuje zákon i těm dětem, které dosud do MŠ nechodily, nebo byly v péči různých hlídacích agentur či kvaziškolek,“ uvedl Ivan Langr. (tz ml)



Na regeneraci rozptylové loučky půjde milion Kč

Liberec vydá letos milion korun na regeneraci rozptylové loučky na hřbitově v Ruprechticích. Současný stav už je nevyhovující, řekl ČTK vedoucí odboru správy majetku města David Novotný.

V plánu je i rozšíření urnového háje. Rozptylová loučka v Ruprechticích je jednou ze dvou v krajském městě. Slouží k obřadům a uložení popela zemřelých do vymezené plochy. „Cílem je prostor zkulturnit, zušlechtit a vybudovat tam automatickou závlahu,“ uvedl Novotný. Práce budou rozděleny na dvě etapy. V centrální části areálu rozptylové loučky se vytvoří nový shromažďovací prostor, v jehož středu bude umístěn na kruhové dlažbě z žulové kostky kamenný stolec určený pro konání obřadů. Prostor rozptylové loučky bude vybaven novým mobiliářem, parkovými lavičkami a informační tabulí. Součástí jsou i vegetační úpravy včetně přežatění stromů a založení parkového a květnatého trávníku. Město také nechá vysadit keře a trvalky, uvedl náměstek primátora Tomáš Kysela (býv. ANO). Rozšíření urnového háje je zatím ve fázi

výběru nejhodnější varianty, v úvahu přicházejí tři řešení. „Jednotlivé varianty mají společný kompoziční základ, ale liší se intenzitou využití kapacity plochy pro uložení ostatků,“ uvedl Kysela. Přibývat by zde mělo od 544 do 794 míst, jde o kombinaci urnových hrobů a kolumbárií se schránkami pro pohřební urny. Radnice letos také provede generální opravu vyzdívek obou křemáckých pecí v krematoriu. Zaplatí za to 5,5 milionu korun včetně DPH. U obou pecí je značně narušená nosná vyzdívková dopalovací komora. Na těchto nosných zdech spočívá hlavní palcí komora. Poslední generální oprava se dělala v roce 2009, od té doby bylo v každé peci provedeno zhruba 13.000 žehů. Generální oprava vyzdívek měla původně začít na konci minulého roku. Výběrové řízení ale město zrušilo a zakázku přidělilo mimo soutěž firmě, která zajišťuje servis pecí v krematoriu. Zrušení tendru radnice zdůvodnila obavou, že provedení opravy nějakou jinou firmou by mohlo v budoucnu způsobit nesprávnou funkci pecí a neplnění emisních limitů. Servisní firma za práci jiné společnosti ručit nechtěla.

Kraj chce nechat prověřit svá zdravotnická zařízení, začne na záchrance

Liberecký kraj chce prověřit svá zdravotnická zařízení, připravuje audity a změny čeká i jejich vedení. Cílem je lepší spolupráce krajských nemocnic v Liberci a České Lípě a záchraně služby. Smyslem tohoto kroku jsou také úspory provozních nákladů třeba cestou společných nákupů materiálu či služeb. Audit nejprve prověří záchranou službu, a kraj doporučí audity stejného typu i dozorčím radám obou nemocnic. Přímo je zadat nemůže, protože jde o akciové společnosti, je ale připraven je financovat, řekl v pondělí novinářům hejtman Martin Půta (STAN).

V případě záchraně služby by měl podle náměstka pro zdravotnictví Přemysla Sobotky (ODS) audit přezkoumat hospodaření od roku 2013, kdy se podobná hloubková kontrola dělala naposledy. "Nyní prověří, zda došlo k optimalizaci a úsporám, které tehdy navrhl. Z následných kontrol v letech 2014 a 2016 totiž vyplynuly nedostatky především v oblasti veřejných zakázek," vysvětlil důvody kontroly Sobotka.

Vedení záchraně služby vytýká kraj špatnou komunikaci se zaměstnanci a odboráři, ale i směrem k veřejnosti. "Velký problém vidíme také v oblasti nových investičních akcí, kde bohužel dochází ke značné časové prodávě, například v případě výjezdových základů v Rokytnici nad Jizerou, České Lípě nebo u veřejné zakázky na nové vozy," doplnil Sobotka. Výměna ředitele Vladimíra Hadače, který záchranou službu vede od března 2014, ale údajně není na pořadu dne.

Ředitel záchraně služby Hadač nechtěl výtky kraje komentovat. "Vyjádřím se až k případným závěrům

auditů," řekl ČTK. Rozhodně podle něj ale nelze říci, že by záchraná služba žádné investiční akce v posledních letech nerealizovala. "Od roku 2014 do roku 2016 jsme realizovali 19 akcí za bezmála 120 milionů korun," řekl. Největší bylo vybudování nového operačního střediska a nákup nových sanitek. V obou případech za výrazného přispění evropských fondů.

Stejně chce kraj prověřit i hospodaření a fungování Nemocnice s poliklinikou Česká Lípa a Krajské nemocnice Liberec. "Chceme prověřit personální a investiční potenciál obou nemocnic, ve kterých se připravují významné investice. Kraj chce finančně podporovat nejen investice do nového pavilonu v Liberci, ale také modernizaci v českolipské nemocnici a výjezdových základů záchraně služby," řekl Půta. Ročně do nich bude kraj dávat více než 200 milionů korun. Audit by měl ukázat možnosti lepší spolupráce nebo sdílených služeb či nákupů. "Aby ty investované peníze byly využity co nejúčelněji," dodal hejtman.

V Libereckém kraji vznikla loni aliance nemocnic, která by měla zlepšit fungování zdravotnictví v kraji a spolupráci všech zdravotnických zařízení bez ohledu na to, kdo je vlastníkem. "Těžko budeme ale o výhodnosti spolupráce přesvědčovat další nemocnice, když mezi těmi krajskými fungovat nebude," řekl Půta. Zlepšit a prohloubit spolupráci krajských nemocnic je podle něj úkolem pro Pavla Marka, který je novým předsedou představenstva liberecké nemocnice. Zároveň by měl být v představenstvu té českolipské, rozhodovat se o tom bude v nejbližších dnech.



Na Ještědu zemřel lyžař

Padesátiletý lyžař na libereckém Ještědu narazil do čtyřkolky horské služby. Utrpěl vážná zranění, kterým i přes pomoc lékařů v nemocnici podlehl. Horští záchranáři byli podle policie na cestě k pacientovi, který byl v nepřístupném terénu. Než ale čtyřkolka, která měla zapnuté světelné i signalizační zařízení, začala k pacientovi dojet, vyjel z místa stažen sjezdovky lyžař, který narazil do přední části čtyřkolky. Muž po nárazu nejprve komunikoval, záchranáři ho převezli na stanoviště horské služby na Ještědu. Následně ale upadl do bezvědomí a lékař horské služby začal s resuscitací. Na traumacentrum liberecké nemocnice byl už dopraven již v kritickém stavu. Muž krátce po převozu do nemocnice zemřel.

Barokní lustr je už exponát

Ve funkční exponát se proměnil barokní lustr, který byl více než 100 let ukrytý na půdě Severočeského muzea v Liberci. Renovaci provedla Střední uměleckoprůmyslová škola sklářská v Kamenickém Šenově. Lustr by se měl stát v muzeu jedním z páteřních exponátů nové expozice barokního umění, která vznikne v rámci velké rekonstrukce muzea.

ČTK to řekl ředitel muzea Jiří Křížek. Modernizace za téměř 100 milionů korun začne příští rok na jaře a potrvá zhruba rok a půl.

Lustr získalo muzeum v roce 1904 pro výstavu o historii skla, kterou tehdy připravil Edmund Pazaurek. Lustr pro výstavu zapůjčil František hrabě Clam-Gallas a poté ho nechal muzeu darem. Podle Křížka byl na půdě od skončení výstav až do loňska, kdy se ho ujala sklářská škola. Na renovaci přispěla Nadace Preciosa.

Podle ředitele školy Pavla Kopřivy je to barokní lustr prácheňského typu z druhé poloviny 18. století vytvořený ve firmě Elias Palme v Kamenickém Šenově. "Byla to taková krásná smyčka, kdy se po nějakých 250 letech lustr dostal opět na šenovský pracovní stůl," uvedl Kopřiva. Práce na něm byla podle něj dobrá zkušenost jak pro studenty, tak pro pedagogy. Museli vymyslet novou technologii a díky dílenskému učiteli Tomáši Sieberovi se to povedlo.

"Byla to velká výzva. Tento lustr byl původně rozsvícen klasickými knotovými svíčkami. Museli jsme vyvinout něco, co bude svítit podobně jako svíčka, ale nebude to na oheň. Tak jsme se dostali k technologii led čipu, který ale musel být tak ukryt, aby nebyly vidět vodiče," uvedl Kopřiva.

Vnitřkem ramen lustrů dráty vést nemohli, neboť nejsou dutá. Navenek ale nic rušivého vidět není. "Svítl o něco více, než by svítily původní svíčky," uvedl Sieber. Podle něj je lustr z 90 procent původní. Nové jsou některé háčky, krycí mísy a tulejky, což provedl sklářský mistr Petr Novotný.

Lustr nyní osvětluje prostor v prvním patře, kde je expozice užitného skla. Zůstane tam do doby, než začne rozsáhlá modernizace muzea. Součástí prací je obměna expozic na ploše 2500 metrů čtverečních. Ze současných zůstane jen expozice historických automatofonů. V rámci rekonstrukce se vymění elektroinstalace, nová bude klimatizace, osvětlení i zabezpečení. Zlepší se i zázemí pro návštěvníky - nová bude recepce, pokladna, toalety, šatny, výtahy. Na modernizaci získal zřizovatel muzea, Liberecký kraj, evropskou dotaci. Pokryje 85 procent nákladů.

Papalášské rozhodování co, kdy a kde bude, zavání korupčním prostředím

Přijetí obecně závazné vyhlášky o regulaci hazardu v Liberci je téma, na kterém si někteří liberečtí politici chtějí poměrně lacino „nahrát politické body“. Hlavní střet v otázce hazardu ve městě je o způsobu regulace, nikoli o tom zda regulovat.

Na tom existuje shoda - ano, regulovat. Již před konáním prosincového zastupitelstva se v médiích objevily poměrně jasné deklarace hlavního představitele změnářů Jana Korytáře o tom, jak jasná je dohoda v rámci koalice. Jak jsou všichni ze Změny připraveni podpořit návrh vyhlášky, kterou předkládal primátor Liberce. Ona vyhláška chtěla ve městě nechat prostor pouze pro kasina.

Již dopředu bylo jasné, že se okolo tohoto bodu strhne vášnivá debata, jelikož nakonec byly zástupci koalice předloženy zastupitelům návrhy dva. Jeden, který povolil ve městě pouze kasina, a druhý - zakazující provoz hazardu na území města úplně.

Je potřeba se vrátit trochu v čase, a podívat se na průběh přípravy této vyhlášky. Byla ustanovena pracovní skupina složená ze zástupců jednotlivých politických stran a uskupení zastoupených v zastupitelstvu města. Musím říci, že jednání této skupiny nebyla jednoduchá. V určitých směrech existovaly naprosto rozdílné názorové pohledy na dílčí aspekty této vyhlášky. Všichni byli pro regulaci, avšak najít typ regulace, který by byl přijatelný pro všechny, bylo velmi složité.

Tato pracovní skupina se v různých intervalech scházela déle než rok. Během této doby město zadalo přípravu návrhu znění vyhlášky u soukromé právní kanceláře, bez ohledu na to, k jakým závěrům pracovní skupina docházela. Jak se později ukázalo, znění tohoto návrhu vyhlášky bylo nepoužitelné, a to i díky závěrům jejího posouzení na ministerstvu vnitra. Nakonec pracovní skupina dospěla ke konsenzu přijatelnému napříč politickým spektrem, k regulaci pouze za prostory kasin.

Logickým výstupem z rady města tudíž byl návrh předložený primátorem, jenž vycházel ze závěrů této skupiny. To, že

výstup z rady města měl nějakou podobu, a následně se odehrálo na zastupitelstvu něco jiného, asi nikoho, kdo je trochu znalý poměrů v koalici, nepřekvapí. Těžko mohl primátor očekávat, že zástupci Změny, poté co jim primátor odvolá náměstkyni, podpoří jeho návrh. Na druhou stranu upřímně nechápu, proč se scházela pracovní skupina, která měla přijít s nějakou, pro všechny akceptovatelnou variantou, když se potom odehraje to, co se odehrálo.

Josef Šedlbauer (ZPL) byl předsedou oné pracovní skupiny. A právě on byl tím, kdo seznámil vedení města s výstupy, na jejichž základě předkládal primátor tento bod do rady. Ten stejný pan Šedlbauer posléze předložil onen protinávhr s nulovou variantou, který nakonec těsnou většinou prošel. Šedlbauerovo zdůvodnění, že po čase se město může rozhodnout a někde nějaké to kasino povolit, je při nejmenším zarážející. Buď chci nulu se vším, co k ní patří, anebo si nehraju na spasilite před voliči a podpořím to, co je domluveno uvnitř koalice. Spiš to ve mně vyvolává pocit, že chce být Šedlbauer tím, kdo bude papalášsky rozhodovat o tom, kdo v budoucnu to povolení dostane a kdo ne. To zcela evidentně vytváří korupční prostředí.

Oproti tomu návrh, který předložil primátor, jasně definoval parametry, při jejichž splnění je provoz kasin na území města možný. Zákon sám o sobě od 1. 1. 2017 provoz hazardu zpřísňuje. Mimo jiné jasně definuje, že každý kdo jde do herny, musí prokázat svou identitu a musí být evidován, ale i to, že lidé kteří jsou vedeni jako příjemci sociálních dávek nebo jsou v registrech jako dlužníci, nebudou mít do kasin umožněn vstup. Nehledě na to, že otevřít si jen tak kasino není vůbec jednoduché, tak jak se Šedlbauer snažil naznačit. On ten přechod z herny na kasino není jen o tom, že se tam přidá pár stolů na živou hru, ale i o tom, že majitel kasinové licence musí složit kauci na ministerstvu financí ve výši desítek milionů. Takže si nemyslím, že by tady rostla kasina jak houby po

dešti.

To co měla za úkol přinést vyhláška umožňující pouze provoz kasin, bylo především to, aby se značně omezil počet míst, kde je možné provozovat hazard (bylo by jich pouze v řádu jednotek) a zároveň, aby byl provoz hazardu ve městě pod kontrolou a nevznikaly nám tady nelegální herny. Víím, že se mnou nebude mnoho čtenářů souhlasit, ale jde i o peníze do městské kasy. Takové to dělení peněz na čisté, které si rádi vezmeme, a špinavé či nemorální, které nechceme, je sice fajn, ale stále v tomto případě mluvíme o penězích, které přicházejí na základě legální činnosti povolené zákonem. Můžeme si dovolit o takový příjem přijít, ale pouze ve chvíli, kdy to není pouhým gestem.

Jestli si někdo myslí, že jeden den zakážeme hazard ve městě a druhý den budou všichni ti, co na automatech hrají stát před spořitelnou, aby si uložili uspořené peníze, které neprohráli, tak to je nesmysl. Hazard se pouze přesune do ilegality, nebo do jiného města, třeba do Jablonce. Jediným efektem bude to, že Liberec z toho nebude mít ani feník. Myslím, že si nemůžeme dovolit jen tak přijít každý rok o 50 milionů. Využití těchto prostředků může být různé. Může dojít například ke snížení daně z nemovitosti ve městě, a to téměř o polovinu. Nebo může město tyto peníze smysluplně investovat do oprav městského majetku. V této souvislosti si dovoluji citovat Jana Korytáře, který na dotaz Jiřího Šolce (SLK) týkajícího se opravy městského bazénu, který kladl na zmíněném prosincovém zasedání, řekl: „Pokud se bavíme o tom, že je potřeba bazén zrekonstruovat a je potřeba mít projektovou dokumentaci a všechny ty věci, které jste vyjmenovali, tak jste zapomněl na jednu důležitou věc, a to je, že musíte mít potům z čeho tu stavbu zaplatit.“

A tady já říkám, že toto je přesně to místo, kam by měl výnos z hazardu jít. Oprava bazénu je odhadována na cca 50 milionů a to je onen roční výnos z hazardu pro město.

Abych to ale zjednodušil: Buď že se můžeme falešně plácát do prsou, jak jsme zatočili s hazardem, anebo ho můžeme zregulovat a výnosy smysluplně využít.

V kontextu vývoje a přípravy zmiňované, schválené vyhlášky, by mne zajímalo.

1) Kdo objednal sepsání vyhlášky soukromou právní kanceláří, když k tomu nebyl žádný důvod a nikdy nebyla použita?

2) Kolik nás všechny tato nesmyslná objednávka stála peněz?

3) Kdo zaručí, že tyto prostředky budou někým odpovědným vráceny do rozpočtu města, jelikož je zcela evidentní, že šlo o neefektivní a neodůvodněné nakládání se veřejnými prostředky všech občanů Liberce?

Závěrem bych se ještě pozastavil nad tím, jak je radou města dodržován Statut města Liberce. Pokud je ve statutu města napsáno, že každý návrh vyhlášky by měl být projednán i v městském obvodu Vratislavice nad Nisou, tak by měly být přinejmenším dodržovány lhůty, které tento statut ukládá. V opačném případě asi vyhláška o statutu města postrádá smysl, a je jen carem papíru. Konkrétně mám na mysli informaci, jež zazněla na dotaz, kdy byly návrhy vyhlášek zaslané k vyjádření do Vratislavic. Odpověď zněla 29. listopadu 2016. Pokud si přečtu Statut města Liberec, tak v hlavě XV, článek 28, odstavec 3) je uvedeno, že: Návrh právního předpisu musí být orgánům městského obvodu zaslán alespoň 15 dní před projednáním v radě města.

Znamená to tedy, že tato lhůta rozhodně dodržena nebyla. Zdůrazňuji, že si nedělám iluze o tom, jaký by mělo vyjádření se Vratislavic k těmto návrhům vliv na konečné hlasování a tedy schválení té, či oné varianty.

Na druhou stranu jsem ale přesvědčen, že dodržování vlastních pravidel je základním parametrem pro fungování vyspělé demokratické společnosti...

Petr Židek



Barokní lustr by se měl stát v muzeu jedním z páteřních exponátů nové expozice barokního umění, která vznikne v rámci velké rekonstrukce muzea. Lustr by se měl stát v muzeu jedním z páteřních exponátů nové expozice barokního umění, která vznikne v rámci velké rekonstrukce muzea.

Foto: Artur Irma



Liberecký kraj trvá na zrychlení cesty vlakem do Prahy

Dlouhodobé úsilí o zrychlení vlakového spojení z Liberce do Prahy bylo tématem středně schůzky vedení Libereckého kraje a ministra dopravy Dana Toka. Kraj požaduje cestovní čas do hlavního města do šedesáti minut. Příprava projektu se zatím dlouhá léta vleče.

„Usilujeme o to, aby měl Liberecký kraj srovnatelné vlakové spojení, jako jiné části republiky. K tomu může dojít jen v případě rozsáhlé modernizace železnice. Pro náš kraj je další rozvoj

železničních tratí nutný. Ministerstvo zatím chybějící zlepšení vnímá jako dluh vůči území aglomerace Liberec – Jablonec nad Nisou. Určitým zrychlením cesty budou přímé rychlíky, které by měly z Liberce do Prahy začít jezdit s platností jízdních řádů 2018/2019,“ uvádí hejtman Martin Půta.

Podle ministerstva dopravy je v současné době zpracovávána nová studie, která by měla najít ekonomicky a technicky proveditelné řešení rychlejší trati Praha – Liberec.

Kvalitnější cestování vlakem po kraji přinesla už úspěšná rekonstrukce tratí mezi Libercem a Tanvaldem. „Stejným způsobem chceme nyní pokračovat i na trati z České Lípy do Liberce tak, aby vlaky zvládaly cestu za necelou hodinu,“ představil Marek Pieter, náměstek hejtmána pro dopravu, investice a veřejné zakázky další plány Libereckého kraje. Správa železniční dopravní cesty (SŽDC) rekonstrukci českolipské trati nyní projektuje a samotnou stavbu

plánuje na rok 2019.

Do železniční infrastruktury stát v posledních letech investuje v průměru přes 40 mld. ročně. Do Libereckého kraje ale míří z této sumy pouze necelé jedno procento, i přestože kvalita železnice je tady jedna z nejhroších. „Potřebujeme i řadu menších projektů, které pomohou ke zlepšení jízdních řádů a zvýšení spolehlivosti vlaků. Už na schůzce koncem minulého týdne nám zástupci SŽDC slibili, že se bude pokračovat ve zrychlování tratí, konkrétně jsme jednali

o úsecích Železný Brod – Tanvald, Chrastava – Žitava a Bakov nad Jizerou – Česká Lípa – Jedlova,“ dodává Pieter. Lepšího komfortu se cestující dočkají v Semilech, kde ministerstvo dopravy a SŽDC vyhovělo žádosti Libereckého kraje a zařadí do přípravy nová nástupiště s podchodem. Rekonstrukcí by také mělo projít zabezpečovací zařízení v Turnově. Vzhledem k zastaralé technice se dnes v Turnově vlaky sjíždí do stanice postupně, což prodlužuje dobu cestování. (tz lk)

Hospic oslavil první narozeniny

Za účasti prezidenta Miloše Zemana zbyl před rokem v Liberci velmi slavnostně otevřen nový hospic. Zařízení pro nevléčitelně nemocné v Libereckém kraji léta chybělo, provoz zajišťuje společnost Hospicová péče sv. Zdislavy, která se v kraji stará i o nevléčitelně nemocné v rodinách. Hospic má kapacitu 28 lůžek a jeho vybudování stálo téměř 109 milionů korun.

V Libereckém kraji vznikl hospic rekonstrukcí bývalého libereckého sirotčince. Stavbu financovala Evropská unie. Náklady na provoz hospice činí 24 milionů korun ročně, z toho polovinu zaplatí pojišťovny, dalších deset procent dá ministerstvo práce. Zhruba pětinou se na nákladech podílejí sami klienti, Den pobytu přijde klientu na 290 korun, rodinný příslušník, který by chtěl zůstat, si připlatí 50 korun. Klient musí mít doporučení lékaře. Liberecký kraj počítá pro příštích šest let s dotací 13,2 milionu korun, což představuje 2,2 milionu ročně. Další peníze přidávají obce a darci.

Liberecký kraj byl až do loňského ledna jedním z mála regionů v zemi, kde hospic chyběl, dosud jej nemají v Karlovarském kraji a na Vysočině. V Libereckém kraji se projekt léta připravoval. Už v roce 2003 stát přislíbil 14 milionů korun na vybudování hospice v Jablonci nad Nisou, z projektu ale sešlo, když se nepodařilo sehnat další peníze. Později se uvažovalo o přestavbě bývalé léčebny dlouhodobě nemocných v České Lípě nebo výstavbě nové budovy v Jablonci. Nakonec zvítězila myšlenka přestavět na hospic bývalý dětský domov v Liberci. Budovu z přelomu 19. a 20. století i přilehlé pozemky v hodnotě 23 milionů korun věnovalo kraji město Liberec. Přestavba bývalého kojeneckého ústavu na hospic začala v červenci roku 2014.

Lůžkový hospic Libereckého kraje je zařízením určeným pro nevléčitelně nemocné pacienty. Umožní lidem poslední dny svého života prožít důstojně, v kruhu svých nejbližších ale přitom s náležitou a odbornou péčí. Spolu s pacienty mohou buď přímo v pokojích klientů anebo v samostatných pokojích bydlet i jejich příbuzní a být jim tak až do poslední chvíle blízkí.

Teplárna žaluje Liberec kvůli neplnění smlouvy, město s požadovaným vložím majetku ale i nadále otálí

Teplárna Liberec v první lednový pátek podala žalobu na město, které je jejím menšinovým vlastníkem. Podle představenstva porušila liberecká radnice smlouvu, když do teplárny nevložíla majetek města. ČTK o tom informoval mluvčí teplárny Lukáš Jančovič. Náměstek primátora Jan Korytář (Změna pro Liberec) dává ve sporu přednost mimosoudní dohodě.

Teplárna Liberec zásobuje skoro 15.000 domácností. Patří do skupiny MVV Energie CZ, město má třicetiprocentní podíl. Na vložení majetku, za který teplárna platí nájem, se dohodli akcionáři v roce 2015 s cílem zlevnit teplo pro odběratele. Vklad majetku obou akcionářů v hodnotě asi 392 milionů korun se měl uskutečnit v okamžiku, kdy objem volných prostředků dlouhodobě klesne pod 20 milionů korun. Teplárna se tak jistila, aby neskončila ve ztrátě. Vkladem by za nájemné ročně ušetřila 50 milionů korun, z toho deset milionů dostával Liberec. Úspora by zpočátku ale nebyla tak velká, MVV měla ve splátkách do-

stat zhruba 120 milionů korun, aby odpovídal poměr vložení majetku akcionářským podílům. Liberec ale výši ocenění zpochybňuje, podle některých jeho posudků je hodnota majetku MVV až o 100 milionů korun nižší.

O vložení majetku požádala teplárna loni. Podle místopředsedy představenstva Jaroslava Pantůčka mělo město dostatek času na splnění této podmínky. „Podání žaloby ale nemůžeme odkládat. Je to naše pojištění pro případ, že se nedohodneme a město smlouvu nesplní,“ uvedl Pantůček. Zahájení soudního sporu očekává v březnu či dubnu. „Finální řešení sporu musí přijít co nejdříve, ať již dohodou, nebo soudním rozhodnutím. Splnění smlouvy je jediná cesta, jak může teplárna dodržet své závazky vůči odběratelům tepla a udržet dlouhodobě snížené ceny tepla,“ dodal. Podle teplárny může Liberec sporem přijít až o 140 milionů korun.

Vedení města zatím nepovažuje požadavek teplárny za opodstatněný. Podle radnice teplárna neprokázala, že nastaly

okolnosti vyžadující vložení majetku.

„Pokud spor začne, tak je to na několik let. Nemáme z toho ale žádnou obavu, jsme si dostatečně jisti naším postupem,“ řekl dnes pro ČTK Korytář. Přednost ale podle něj dávají dohodě. „Věřím, že jednání v lednu a únoru povedou k tomu, abychom se dohodli na společném řešení,“ řekl náměstek. Sporných bodů je více. Vedení města se například nelíbí koncepcie rozvoje teplárny, předložil proto vlastní. Město chce získat také přístup ke smlouvám mezi teplárnou a společnostmi ze skupiny MVV. Nepovažuje je za výhodné pro teplárnu. „Teplárna nám tyto smlouvy opakovaně odmítá poskytnout, proto jsme připraveni je začít vymáhat právní cestou. Zejména druhý akcionář, skupina MVV, si musí uvědomit, že Teplárna Liberec je náš společný, nikoliv pouze jejich podnik,“ řekl již dříve Korytář. Teplárna argumentuje tím, že tyto informace může podat jen zástupcem města v představenstvu. Kvůli tomu naopak Liberec hrozí žalobou teplárně.

Zima přivezla kratochvíli jménem sáňkování

Hejnice v údolí na severním úbočí Jizerských hor mají novou atrakci, přírodní sáňkařskou dráhu. Trať je dlouhá asi 1,3 kilometru a sjet se dá za pět minut. ČTK to řekl starosta města Jaroslav Demčák (Za lepší Hejnice). Dráha vznikla na slepé lesní cestě pod Orešníkem a nehrozí na ní střet s autem. „Je relativně prudší, to znamená, že to jede celou cestu a nemusí se saně přenášet,“ řekl starosta. Cesta nahoru podle něj zabere 20 až 25 minut, ne všichni ale chodí až na začátek. „Zejména děti jezdí jen poslední třetinu, která je se zatáčkami technicky nejnáročnější,“ uvedl Demčák. Zájem, jaký sáňkařská dráha vyvolala, starosta nečekal. „Protože jsem si myslel, že to není sport pro dospělé, ale chodí tam. A nejen z Hejnic, ale jezdí také z Frýdlantska i Liberce,“ uvedl. Odhaduje, že denně mohou po dráze jezdit desítky lidí. Přírodní sáňkařská dráha bude starosty v provozu do zahájení lesnických prací. Cesta totiž patří státní firmě Lesy ČR a správce frýdlantského poleší se vznikem dráhy souhlasil pod podmínkou, že v případě těžebních prací v jejím okolí se pro sáňkaře uzavře.

Hejnice se inspirovaly ve Smržovce na Jablonce, kde mají od minulého zimy dokonce čtyřkilometrovou dráhu. Vede po lesních a obecních cestách z vrcholu Černé studnice k vleku Filip. „Loni moc sněhu nebylo, tak jsme si ji moc neužili. Letos je to výrazně lepší,“ uvedl starosta Smržovky Marek Hotovec (ODS). Zájem o dráhu je podle něj nesklutečný, o jedné lednové sobotě podle něj napočítali dokonce 1000 lidí. Sáňkařská dráha má různý sklon. Jsou místa, kde se dá sjet podle starosty i přes 60 kilometrů v hodině, jinde se musí saně táhnout. „Když jsou dobré saně a slušné klimatické podmínky, tak se dá jet tři ze čtyř kilometrů,“ odhadl. Když je dráha zmrzlá, lze ji sjet za 15 minut. Cesta pěšky nahoru zabere minimálně tři čtvrtě hodiny.

Na sáňkařskou dráhu lákají i některé skiareály. V provozu je tříkilometrová trať na Ještědu v Liberci. „Lidé chodí hlavně o víkend, to tu máme i 100 sáňkařů,“ uvedl ředitel areálu Jan Svatoš. Provoz dráhy je závislý výhradně na přírodním sněhu. V nejprudším místě se dá jet i 50 kilometrů v hodině. Nahoru nemusí sáňkaři chodit pěšky, mohou využít lanovku Skalka.



Botanická zahrada v Liberci získala 337 let starou muraju latnatou. Jde zřejmě o nejstarší bonsaj v republice. Dosud nejstarší bonsaji v zahradě byl zhruba 250 let starý jalovec čínský. Nový přírůstek je původem z Číny. Po nástupu komunistů k moci v minulém století bonsaj její majitelé převezli na Tchaj-wan. Odtamtud se dostala do České republiky v roce 1997, dosud rostla ve skleníku Bonsai centra Libčany u Hradce Králové. Bonsaj je 1,4 metru vysoká. „Výš už ji nepustíme, budeme ji stále tvarovat. Je to optimální výška pro podmínky v naší expozici,“ řekl ředitel botanické zahrady Miloš Studnička (na snímku vlevo). Foto: Artur Irma

K dohodě o odstranění věcných břemen došlo pro kraj pozdě

Liberci se zřejmě podařilo odstranit překážku, která bránila rozšíření základny záchranné služby na letišti. Dohodu s podnikatelem ohledně výmazu věcného břemene musí ještě schválit rada města, řekl ČTK náměstek primátora Liberce Tomáš Kysela (býv. ANO).

Pro Liberecký kraj, který je zřizovatel záchranné služby, je to přesto pozdě. Žádost o evropskou dotaci na rozšíření základny nestihne podat. Podnikatel Tomáš Absolon má na letišti vícero věcných břemen a takzvaných venkovních úprav a městu je chtěl prodat kompletně. Podle znaleckých posudků mají hodnotu téměř 3,7 milionu korun. Město tuto variantu odmítalo, nechťelo ani nic platit.

„Došli jsme ke shodě, obě strany podaly

vstřícné návrhy,“ uvedl Kysela. Dohoda se podle něj týká pozemku, který sousedí s místem, kam se chce záchranná služba rozšířit. Podnikatel se bezplatně vzdá věcného břemene. „Druhá věc je, že pan Absolon nebude požadovat nájemné za užívání povrchu komunikace a my na oplátku nebude požadovat nájemné za pozemek, na kterém komunikace je,“ dodal Kysela.

Kraj má pozemky pro záchrannou službu od města zatím pronajaté, je tam letecká základna a výjezdové stanoviště. Pro rozšíření potřeboval sousední pozemky. Po vleklých jednáních se s městem domluvil na ceně 3,7 milionu Kč pod podmínkou, že se podaří radnici vyřešit problém s věcným břemenem. Na rozšíření základny chtěl kraj získat dotaci z Integrovaného regionálního

operačního programu (IROP). Kvůli protahujícím se jednáním se kraj rozhodl, že rozšíření odloží a místo toho dá opravit a vylepšit sídlo nynější základny. Nic na tom nezmění ani uzavření dohody s podnikatelem.

„I kdyby město situaci na svém únorovém jednání rady vyřešilo, nestihne ani tak Liberecký kraj žádosti do vypraných výzev podat,“ uvedla mluvčí kraje Markéta Dědková.

Rekonstrukce základny zahrnuje i dobudování garážového stání pro dvě sanitní vozidla. „Tuto variantu rekonstrukce výjezdové základny však nelze předložit do IROP. Proto náklady ve výši zhruba sedm milionů korun zaplatí ze svého rozpočtu Liberecký kraj,“ řekl náměstek hejtmána pro zdravotnictví Přemysl Sobotka (ODS).

Arena bude patřit mistrovství světa v agility

Liberci se už podruhé uskuteční mistrovství světa v agility (FCI Agility World Championship), což je sport, v němž psi pod vedením psovodů překonávají v co nejrychlejší časě a bez chyby překážky.

Od 5. do 8. října bude liberecká Home Credit Arena hostit kolem 500 závodníků se psy z více než 40 zemí z celého světa. I v Česku je tento sport stále populárnější a čeští závodníci patří ke světové špičce, rekla novinářům výkonná ředitelka šampionátu Michaela Caldová. „Sport vznikl v 70. letech v Anglii jako doprovodný program výstavy CRUFTS, což je největší výstava psů na světě. Dnes jsou tam různé soutěže v agility,“ řekl ČTK šéfredaktor časopisu Psí sporty Jakub Štybr.

Základy podle něj vycházejí z koňského parkuru. „Skáče se přes překážky, na rozdíl od koňského parkuru psi jsou obratnější, takže je tam i slalom a další

překážky jako kladina, áčko nebo houpačka,“ doplnil. Soutěž se běží na dvě kola, jedno jsou jen skoky a pak běh přes překážky na čas a výsledek sečítá. Soutěží psi ve třech velikostních kategoriích. Agility je pro diváky velmi atraktivní a organizátoři věří, že do liberecké hokejové arény přiláká šampionát tisíce lidí. „Zejména z evropských států přijdou společně s reprezentací i četné fankluby a protože agility je velmi populární sportem i u nás, očekáváme velký zájem také od českých fanoušků,“ rekla Caldová. Vstupenky půjde podle ní do oběhu 5000 a pohybovat se budou v cenovém rozpětí 220 korun za den až po 1100 korun u vstupenky na celý šampionát.

Zakupit je bude možné od 1. března v sítích Ticketpro nebo na pokladně Home Credit Areny. Část výtěžku poputuje na pomoc útluku Azyl pes v Krásném Lese na Liberecku.



Bezpečnostní přilba je nezbytná i při sáňování. Nesluší, ale při kolizi pomůže.

LIBERECKÁ INVENTURA, internetový čtvrtletník pro všechny normální lidi. MK ČR E 22347. Vydává Týden v Libereckém kraji, s.r.o. IČ 27326063. Jednatelka a editorka: Mgr. Alena Roubalová. Neoznačené materiály jsou ze servisu ČTK.